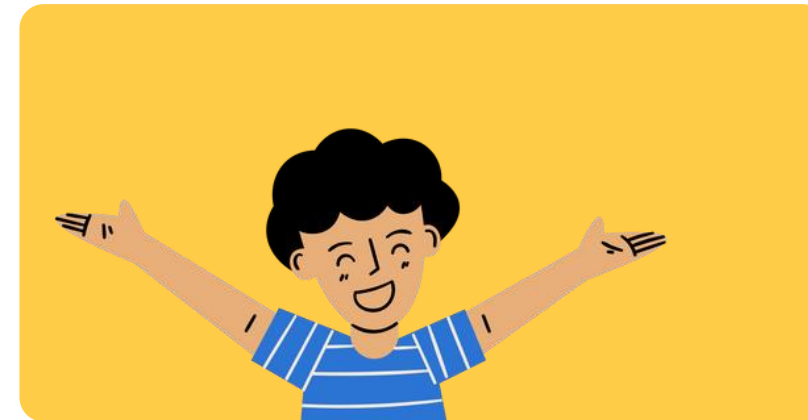


Soutenir la réussite sociale et scolaire des élèves ayant une surdité au secondaire en milieu scolaire ordinaire : la perspective des intervenantes

Par Maude Gagnon, M.Sc. Orthophoniste
et candidate au doctorat sous la direction
de Louise Duchesne, PhD.
et la co-direction de Claire Croteau, PhD.



Plan de la présentation

Introduction

Question de recherche

Méthodes

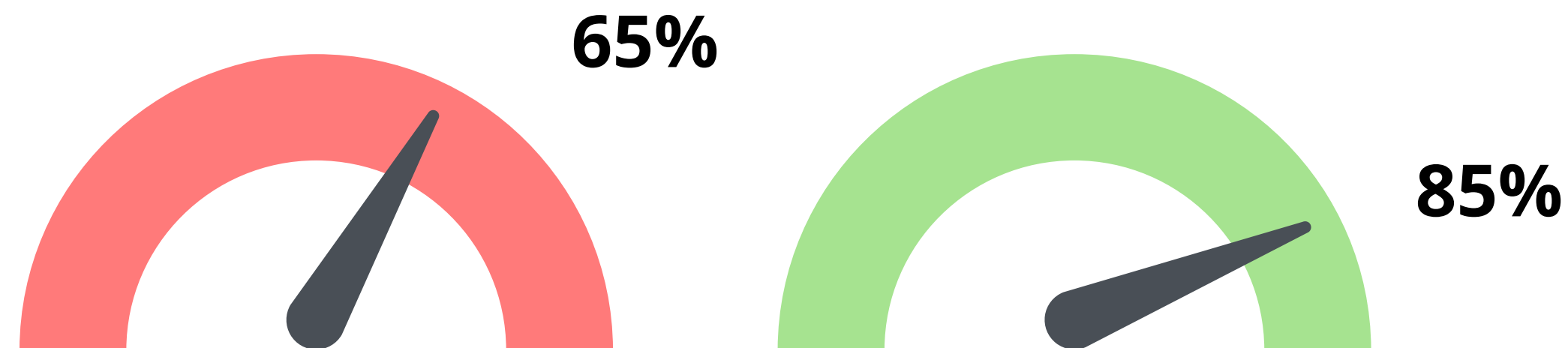
Résultats préliminaires et discussion

Conclusion

Introduction

Introduction : mise en contexte

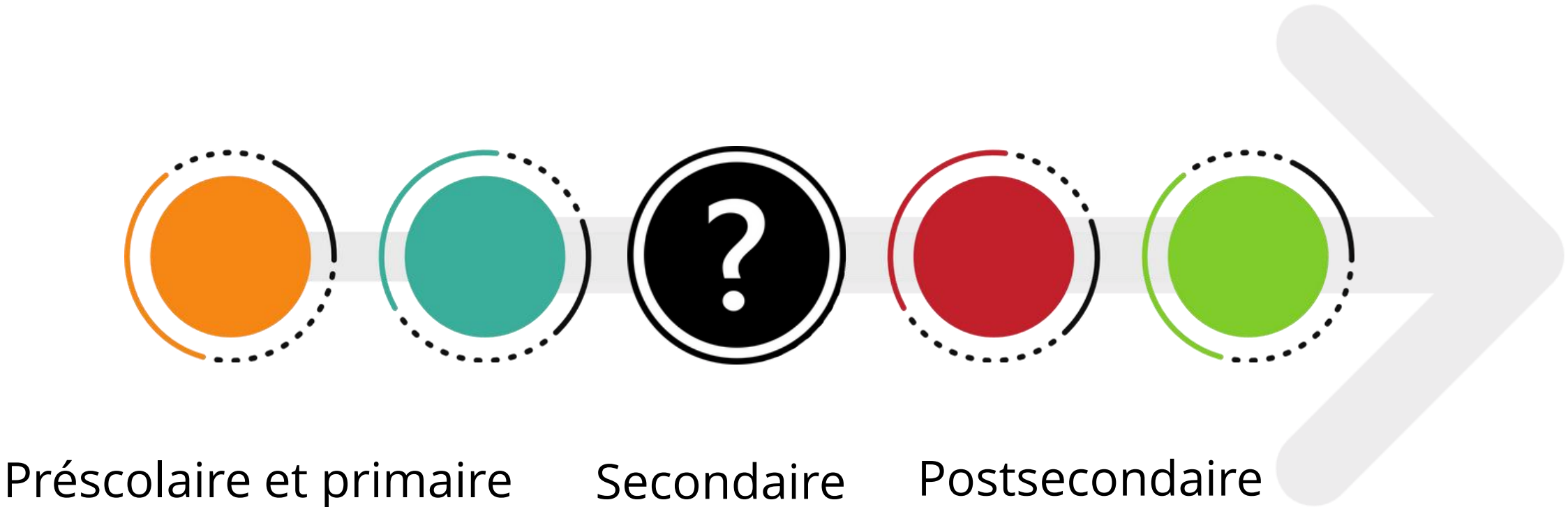
- Les enfants présentant une surdité reçoivent des services en réadaptation dès l'annonce de celle-ci.
- Une fois que ces enfants ont atteint l'âge de la scolarité, la grande majorité intègre un milieu scolaire « ordinaire » :
 - Ce sont entre **65% et 85%** des enfants d'âge scolaire qui présentent une surdité en Amérique du Nord qui sont intégrés en milieu scolaire ordinaire (Gallaudet Research Institute, 2008).
- Il est rare que les enfants vivant avec une surdité qui sont intégrés en milieu scolaire ordinaire bénéficient de services en orthophonie au-delà des premières années du primaire.



Introduction : mise en contexte

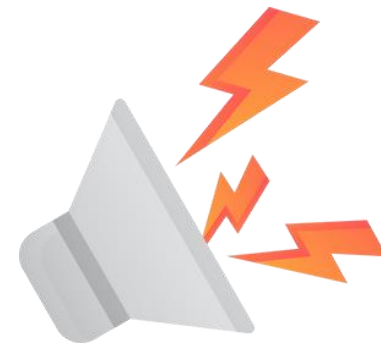
Habiletés langagières et résultats scolaires souvent comparables aux enfants entendants

Plusieurs étudiants ayant une surdité présentent des lacunes importantes sur le plan du langage et des apprentissages



(Marschark et al., 2019; Marschark et Knors, 2019)

Introduction : mise en contexte



**Socialiser dans un environnement bruyant
(ex.: cafétéria, travaux d'équipe)**



**Difficultés à prendre
la parole en contexte
de groupe**

***Défis possibles sur le plan des
relations avec les pairs en lien
avec les difficultés vécues sur le
plan de la communication***

(Spangler et Johnson, 2017; Wolters et al., 2012)



**Manque d'accès à
l'apprentissage
incident**

Question de recherche



Quels sont les éléments à considérer pour soutenir la réussite sociale et scolaire des élèves ayant une surdité au secondaire selon la perspective des intervenantes ?

Méthodes

Devis qualitatif

- Des groupes de discussion focalisée (focus group) ont été réalisés à distance par visioconférence (Zoom).
- 3 à 5 participantes par groupe.
- 5 groupes ont été réalisés.
 - La durée des groupes était de 1h30 à 2h.

Recrutement

- Des personnes-ressources en déficience auditive ont divulgué l'affiche de recrutement par courriel aux intervenants de leurs centres de services scolaires qui oeuvrent auprès d'élèves ayant une surdité
- L'affiche de recrutement a également été partagée sur les réseaux sociaux.

Participantes

20 intervenantes ont participé à l'étude :

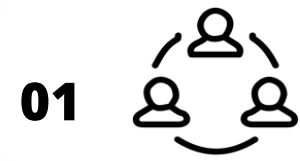
- 5 orthophonistes
- 4 personnes-ressources en déficience auditive
- 4 orthopédagogues/enseignantes spécialisées en déficience auditive
- 3 techniciennes en éducation spécialisée
 - 2 audiologistes
 - 2 interprètes

Méthodes : Analyse

- Les enregistrements audio numériques ont été transcrits.
- Une analyse thématique inductive est en cours (Braun et Clarke, 2022).

- Se familiariser avec les données
- Annoter les données écrites et rassembler les données pertinentes
- Rassembler les annotations en thèmes potentiels
- Réviser les thèmes (vérifier si les thèmes fonctionnent en lien avec les extraits codés)
- Définir et nommer les thèmes
- Produire un rapport : sélectionner des extraits en lien avec les thèmes, mettre en relation les thèmes avec la littérature scientifique.

Résultats préliminaires : éléments à considérer pour soutenir la réussite sociale et scolaire des élèves ayant une surdité au secondaire



Le désir des adolescents d'être considérés comme les autres

Certains élèves souhaitent que la surdité ne soit pas apparente.



L'importance de la présence d'un adulte vers qui se tourner

Un intervenant qui est présent si l'élève a besoin d'aide et pour faire valoir ses besoins.



La nécessité de sensibilisation aux impacts de la surdité

Au personnel en milieu scolaire, mais également à l'élève lui-même.



Le besoin de soutien sur le long terme sur le plan du langage et des apprentissages

Les attentes sur le plan scolaire augmentent de plus en plus alors que certains élèves présentent des difficultés (ex.: vocabulaire, connaissances sur le monde).



Résultats préliminaires et discussion: éléments à considérer pour soutenir la réussite sociale et scolaire des élèves ayant une surdité au secondaire

01

Le désir des adolescents d'être considérés comme les autres

02

L'importance de la présence d'un adulte vers qui se tourner

03

La nécessité de sensibilisation aux impacts de la surdité

04

Besoin de soutien sur le long terme sur le plan du langage et des apprentissages

*Groupe 1 : Ils veulent aussi souvent être **comme tout le monde**. Fait que des fois, justement, il y a des élèves qui, toute leur primaire ont porté leurs appareils, leurs systèmes MF, pis ils arrivent au secondaire, puis là c'est là qu'on voit qu'**ils veulent plus le porter**, ils veulent plus porter leur MF, ils essaient de **cacher** leurs appareils.*

*Groupe 4 : j'ai des jeunes qui ont dit : « moi, **je veux pas être là** si tu parles à mon prof. Je ne veux surtout pas que tu parles **à des élèves** ».*

*Groupe 4 : Tu ne veux **pas être différent** des autres. Tu veux t'intégrer. Donc, ça, c'est toujours de trouver des moments où l'élève va se rendre par lui-même à la rencontre, à la séance.*

Éléments de discussion

L'**adolescence** est une période marquée par des questionnements identitaires et le souhait pour plusieurs élèves vivant avec une surdité **d'être considérés comme les autres**. Cela peut mener au refus de certains outils technologiques ou adaptations (Duchesne et al., 2018; Duquesne-Belfais et Bertin, 2005).

Il est important de **considérer la perspective de l'élève** lors de la mise en place d'adaptations. Une solution pourrait être d'amener les élèves à développer **une bonne connaissance de leurs forces et de leurs défis** afin qu'ils puissent identifier ce qui pourrait être **mis en place pour les aider** (Collins et Wolter, 2018).

Résultats préliminaires et discussion: éléments à considérer pour soutenir la réussite sociale et scolaire des élèves ayant une surdité au secondaire

01

Le désir des adolescents d'être considérés comme les autres

02

L'importance de la présence d'un adulte vers qui se tourner

03

La nécessité de sensibilisation aux impacts de la surdité

04

Le besoin de soutien sur le long terme sur le plan du langage et des apprentissages

*Groupe 4 : La présence d'un- **d'un adulte qui comprend**, ben c'est moi cette présence-là [...] des fois, je reçois un message le soir « tu sais, j'ai vu une vidéo aujourd'hui, il n'y avait pas de sous-titres, qu'est-ce que je fais ? » Fait qu'ils ont besoin quand même **d'avoir quelqu'un**. Ils savent ce qu'ils font, il faut juste qu'ils disent aux profs que ce n'est pas possible, c'est dans le plan d'intervention. Mais faire la démarche pour aller dire ça au prof, c'est quand même dur.*

*Groupe 1 : l'autre point qui est facilitateur, je crois, c'est quand il y a une **présence comme d'une interprète** avec les élèves peut-être qui ont surdité plus importante, où là l'interprète va être là pour pas que les filets de sécurité tombent de ces élèves là, **pour pas que les besoins puis que les demandes soient reportés**.*

*Groupe 4 : Puis le jeune, bien lui-même, en n'étant pas accompagné ou très peu accompagné, bien **c'est difficile de cibler son besoin** [...] comment tu veux que je te dise si j'ai un manque, je ne sais pas que j'ai un manque.*

Éléments de discussion

La présence de **professionnels** à qui se confier et à qui **demander de l'aide** en cas de besoin est un élément considéré facilitant pour l'adaptation et l'intégration des élèves sourds et malentendants à leur milieu scolaire (Duchesne et al., 2018).

Résultats préliminaires et discussion: éléments à considérer pour soutenir la réussite sociale et scolaire des élèves ayant une surdité au secondaire

01

Le désir des adolescents d'être considérés comme les autres

*Groupe 1 : alors, pour beaucoup de gens, la compréhension de qu'est-ce que c'est au juste, la **surdité** ? Qu'est-ce que ça affecte ? Puis c'est quoi comme **répercussions** ? C'est très peu connu.*

02

L'importance de la présence d'un adulte vers qui se tourner

03

La nécessité de sensibilisation aux impacts de la surdité

*Groupe 2 : les **conseillers en orientation** eux non plus sont pas spécialisés là en surdité [...] on peut-tu faire quelque chose avec les conseillers en orientation ? Parce que le jeune il s'était fait dire qu'il ne pouvait pas faire telles, telles choses là. Puis j'me disais : ben non, mais c'est parce qu'on peut, on peut adapter !*

04

Le besoin de soutien sur le long terme sur le plan du langage et des apprentissages

*Groupe 4 : il y a comme une espèce de méconnaissance, **méconnaissance du jeune** par rapport à son handicap. Il sait qu'il y a une surdité, mais on dirait qu'il ne sait pas qu'est-ce que sa surdité entraîne.*

Éléments de discussion

La surdité est un **handicap invisible** qui demeure **méconnu**, et ce, même des enseignants et des intervenants en milieu scolaire (Curle et al., 2016). Les enseignants qui ont de l'expérience en enseignement aux enfants sourds et malentendants comprennent mieux comment ces élèves apprennent ; ils sont plus habitués à enseigner en contexte de « diversité ». Ils sont davantage en mesure de **s'adapter aux forces et aux défis** des élèves ayant une surdité (Marschark et Knoors, 2019).

Résultats préliminaires et discussion: éléments à considérer pour soutenir la réussite sociale et scolaire des élèves ayant une surdité au secondaire

01

Le désir des adolescents d'être considérés comme les autres

02

L'importance de la présence d'un adulte vers qui se tourner

03

La nécessité de sensibilisation aux impacts de la surdité

04

Le besoin de soutien sur le long terme sur le plan du langage et des apprentissages

*Groupe 2 : Mais t'sais ces enfants là souvent en tout cas beaucoup, écoutent pas tant la télé, tout ce qui est à la radio, tout, **tout ce qui est passé deux mètres d'eux des fois c'est flou** faque beaucoup de... pis les enseignants des fois y disent : « ouais mais là le thème était facile tout le monde connaît ça ! » Ben non pas tout le monde.*

*Groupe 2 : J'présente les enfants comme un p'tit gruyère, y savent des choses, mais y'a des petits trous partout puis à moment donné t'arrives à une place pis là ben t'es dans le trou, t'es dans la partie où là y manque ce qui faut pour passer par-dessus. La compréhension en lecture en tout cas ça demeure difficile, beaucoup. Puis emm parce que on va parler **de concepts qui connaissent pas... puis plus y vieillissent, plus on est rendu dans les secondaires plus élevés ben plus le bagage à connaître y'est grand** pis là ben c'est là où y vont commencer à frapper des murs là des fois.*

*Groupe 3 : Et puis, moi, je trouve que le défi au secondaire, c'est qu'on ne pourra jamais rattraper leur retard, **le manque de vocabulaire**, on ne pourra jamais combler **le manque de connaissances**. Ça fait que c'est comment arriver à leur donner les outils cognitifs pour réussir*

Éléments de discussion

Parmi les hypothèses qui ont été émises à propos de l'écart qui se creuse sur le plan des habiletés langagières entre le primaire et le secondaire chez cette population, nous retrouvons : la cessation trop hâtive des interventions auprès de ces jeunes dans leur parcours scolaire. (Marschark et Knoors, 2018).

Il est également documenté que les étudiants ayant une surdité peuvent présenter des lacunes sur le plan des connaissances sur le monde (Convertino et al., 2014).

Conclusion

Les résultats mettent en évidence l'importance de la présence d'intervenants ayant une bonne connaissance des impacts de la surdité tout au long du parcours scolaire des élèves.



À suivre

- 1. Réviser le nom de certains des thèmes en discutant avec les autres auteures.**
- 2. La réalisation de cette étude va permettre une première description de la situation, qui sera utile pour cibler les sujets à aborder directement auprès élèves ayant une surdité lors d'une prochaine étude.**

Merci beaucoup !

À vous,

Aux intervenantes ayant participé à l'étude, à ma directrice et à ma co-directrice de doctorat ainsi qu'à Érika Brassard qui a co-animé certains des groupes de discussion.

Merci au CIRRIS, au CRSH, au FRQSC et à l'UQTR pour le soutien financier ainsi qu'à l'équipe de recherche Pratiques sociales et surdit .

Des questions ? maude.gagnon2@uqtr.ca



Conseil de recherches en
sciences humaines du Canada

Social Sciences and Humanities
Research Council of Canada



Références

Braun, V. et Clarke V. (2022). *Thematic analysis: a practical guide*. Sage Publications.

Collins, G. et Wolter, J. A. (2018). Facilitating postsecondary transition and promoting academic success through language/literacy-based self-determination strategies. *Language, speech, and hearing services in schools*, 49(2), 176-188. https://doi.org/10.1044/2017_LSHSS-17-0061

Curle, D., Jamieson, J., Buchanan, M., Poon, B. T., Zaidman-Zait, A. et Norman, N. (2016). The Transition From Early Intervention to School for Children Who Are Deaf or Hard of Hearing: Administrator Perspectives. *The Journal of Deaf Studies and Deaf Education*, 22(1), 131-140. <https://doi.org/10.1093/deafed/enw067>

Duchesne, L., Boucher, N. et Dufour, J. (2018). Chapitre 2: Regards rétrospectifs sur les expériences d'intégration sociale de. transition de l'école à la vie active pour les jeunes ayant des incapacités, 24.

Duquesne-Belfais, F. et Bertin, F. (2005). Être et accueillir un adolescent sourd au Collège. *La Nouvelle Revue de l'ASIS*, 29, 99, 113.

Éducation, emploi et revenu des adultes handicapés et non handicapés : Enquête sur la participation et les limitations d'activités 2001, Division de la statistique sociale, du logement et des familles, Catalogue n°89-587-XIF, Ottawa, Ministre de l'Industrie, 109 p.

Institute, G. R. (2008). Regional and national summary report of data from the 2007-08 annual survey of deaf and hard of hearing children and youth. In: GRI, Gallaudet University Washington, DC.

Israelite, N., Ower, J. et Goldstein, G. (2002). Hard-of-hearing adolescents and identity construction: Influences of school experiences, peers, and teachers. *Journal of Deaf Studies and Deaf Education*, 7(2), 134-148.

Luckner, J. L. et Muir, S. (2002). Suggestions for helping students who are deaf succeed in general education settings. *Communication Disorders Quarterly*, 24(1), 23-30.

Marschark, M., Duchesne, L. et Pisoni, D. (2019). Effects of age at cochlear implantation on learning and cognition: A critical assessment. *American journal of speech-language pathology*, 28(3), 1318-1334. doi:10.1044/2019_AJSLP-18-0160

Marschark, M. et Knoors, H. (2019). Sleuthing the 93% solution in deaf education. In Knoors, H. et Marschark, M. (Éds), *Evidence-Based Practices in Deaf Education* (pp. 1-32). New York, NY : Oxford University Press.

Pinsonneault, D. et Bergevin, M. (2006). *Enquête sur la formation et l'emploi en déficience auditive au Québec*. Montréal: Centre québécois de la déficience auditive.

Reed, S., Antia, S. D. et Kreimeyer, K. H. (2008). Academic status of deaf and hard-of-hearing students in public schools: Student, home, and service facilitators and detractors. *Journal of Deaf Studies and Deaf Education*, 13(4), 485-502.

Van den Heuij, K. M., Neijenhuis, K. et Coene, M. (2022). Perspectives of D/HH-students on mainstream higher education: A qualitative study. *The Journal of Deaf Studies and Deaf Education*, 27(4), 385-398.